



บทที่ 1

บทนำ

1.1 ความเป็นมาของโครงการ

โครงการทอส่งก๊าซธรรมชาติจัดเป็นประเภทโครงการระบบขนส่งปิโตรเลียมทางท่อ ที่ต้องจัดทำรายงานการวิเคราะห์ผลกระทบสิ่งแวดล้อม (EIA) เสนอต่อสำนักงานนโยบายและแผนทรัพยากรธรรมชาติและสิ่งแวดล้อม (สผ.) และคณะกรรมการผู้ชำนาญการพิจารณารายงานการวิเคราะห์ผลกระทบสิ่งแวดล้อมด้านโครงการพลังงาน เพื่อพิจารณาให้ความเห็นชอบก่อนดำเนินการก่อสร้าง และดำเนินการโครงการ ซึ่งเป็นไปตามประกาศกระทรวงทรัพยากรธรรมชาติและสิ่งแวดล้อม เรื่อง กำหนดโครงการ กิจการ หรือการดำเนินการ ซึ่งต้องจัดทำรายงานการประเมินผลกระทบสิ่งแวดล้อม และหลักเกณฑ์ วิธีการ และเงื่อนไขในการจัดทำรายงานการประเมินผลกระทบสิ่งแวดล้อม พ.ศ. ๒๕๖๑ ออกตามความในมาตรา ๔๘ และมาตรา ๕๑/๔ แห่งพระราชบัญญัติส่งเสริมและรักษาคุณภาพสิ่งแวดล้อมแห่งชาติ พ.ศ. ๒๕๓๕ ซึ่งแก้ไขเพิ่มเติมโดยพระราชบัญญัติส่งเสริมและรักษาคุณภาพสิ่งแวดล้อมแห่งชาติ (ฉบับที่ ๒) พ.ศ. ๒๕๖๑ และเมื่อรายงานการวิเคราะห์ผลกระทบสิ่งแวดล้อมได้ผ่านความเห็นชอบจากคณะกรรมการผู้ชำนาญการพิจารณารายงานฯ เจ้าของโครงการมีหน้าที่ต้องปฏิบัติตามมาตรการด้านสิ่งแวดล้อมที่กำหนดเป็นเงื่อนไขไว้ในรายงานฯ เพื่อป้องกันและแก้ไขผลกระทบสิ่งแวดล้อมที่อาจเกิดขึ้น ทั้งในระยะก่อสร้าง และระยะดำเนินโครงการ พร้อมรายงานผลการปฏิบัติตามมาตรการฯ ต่อสำนักงานนโยบายและแผนทรัพยากรธรรมชาติและสิ่งแวดล้อม (สผ.) และหน่วยงานที่เกี่ยวข้อง เพื่อพิจารณาทุกๆ 6 เดือน

ในปี พ.ศ. 2568 ส่วนปฏิบัติการระบบท่อเขต 3 (ปท.3) มีโครงการทอส่งก๊าซธรรมชาติที่ต้องดำเนินการตรวจติดตามและจัดทำรายงานผลการปฏิบัติตามมาตรการฯ (ระยะดำเนินการ) จำนวน 17 โครงการ ซึ่งครอบคลุมพื้นที่ใน 1 จังหวัด ได้แก่ จังหวัดระยอง รายละเอียดดังรูปที่ 1.1-1 ประกอบด้วย

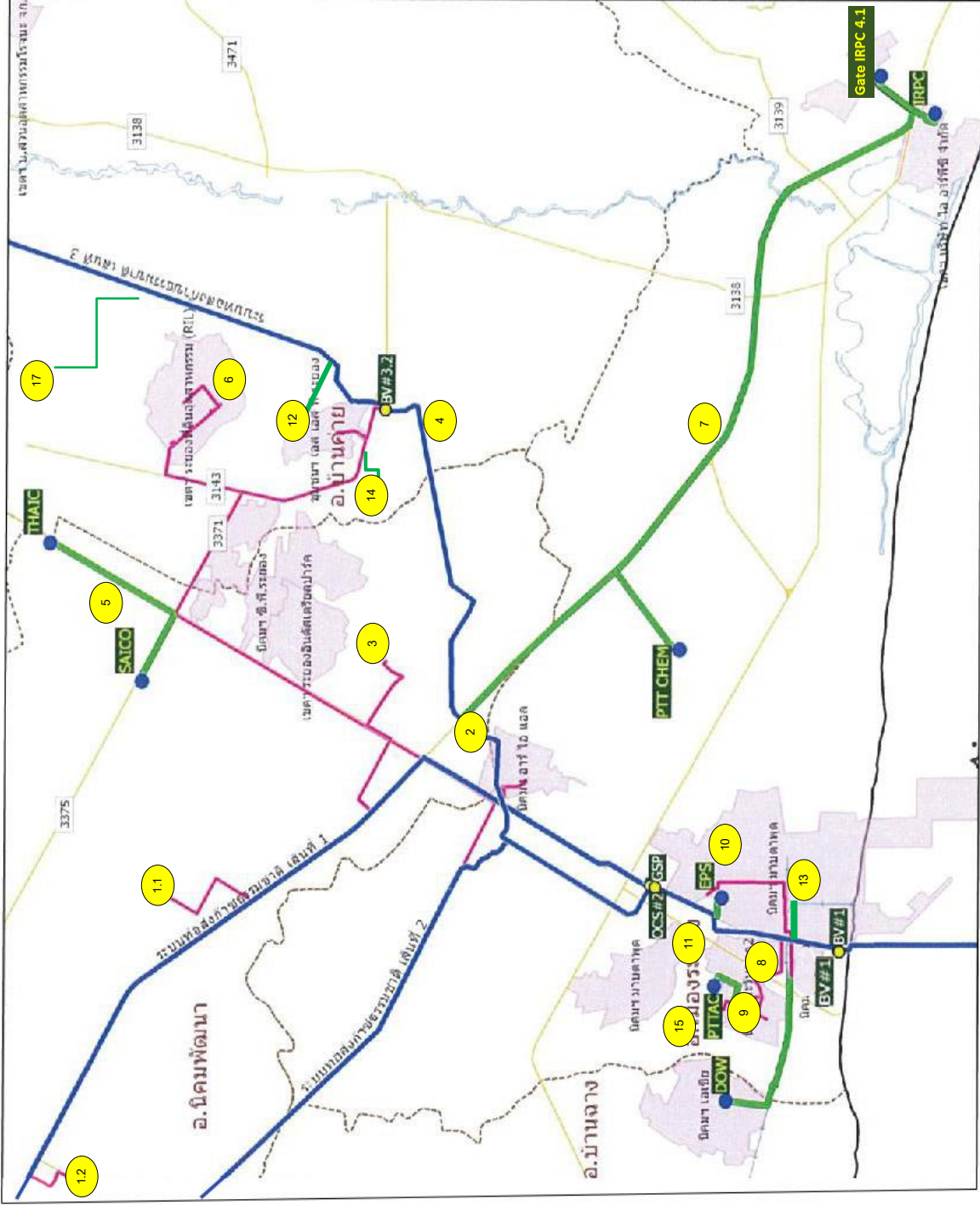
- 1) โครงการทอส่งก๊าซธรรมชาติไปยังบริษัท คอตโก้-เอสวี อีสเทิร์น สตีลโพลี จำกัด และโครงการทอส่งก๊าซธรรมชาติไปยังบริษัทไทยสตีล โปรไฟล์ จำกัด และบริษัท อลูมิเนียมเซอร์วิส อินดัสตรี จำกัด
- 2) โครงการทอส่งก๊าซธรรมชาติไปยังบริษัท พีทีที ยูทิลิตี้ จำกัด บริษัท อะโรเมติกส์ ประเทศไทย จำกัด (มหาชน) และบริษัท มาบตาพุด โอเลฟินส์ จำกัด (ปัจจุบันเปลี่ยนชื่อเป็น บริษัท พีทีที โกลบอลเคมีคอล จำกัด (มหาชน) โรงอะโรเมติกส์ 2 และบริษัท มาบตาพุด โอเลฟินส์ จำกัด
- 3) โครงการทอส่งก๊าซธรรมชาติไปยัง ทีแอลพี โคเจน จังหวัดระยอง ของบริษัท ทีแอลพี โคเจนเนอเรชั่น จำกัด (ปัจจุบันเปลี่ยนชื่อเป็น บริษัท เอ็กโก โคเจนเนอเรชั่น จำกัด)
- 4) โครงการทอส่งก๊าซธรรมชาติไปยังบริษัท สยามเพาเวอร์ เจเนอเรชั่น จำกัด (มหาชน)
- 5) โครงการทอส่งก๊าซธรรมชาติไปยังบริษัท สยามอุตสาหกรรมเกษตร สับปะรด และอื่นๆ จำกัด (มหาชน) และบริษัท ไทยคุน เวิลด์ไวด์ กรุ๊ป (ไทยแลนด์) จำกัด (ปัจจุบันเปลี่ยนชื่อเป็น บริษัท สยามอุตสาหกรรมเกษตรอาหาร จำกัด (มหาชน) และบริษัท ไทยคุน เวิลด์ไวด์ กรุ๊ป (ไทยแลนด์) จำกัด



- 6) โครงการทอส่งก๊าซธรรมชาติไปยังบริษัท สตาร์คอร์ จำกัด และพื้นที่ใกล้เคียง
- 7) โครงการทอส่งก๊าซธรรมชาติไปยังบริษัท ไออาร์พีซี จำกัด (มหาชน) และบริษัท ปตท. เคมิคอล จำกัด (มหาชน)
- 8) โครงการทอส่งก๊าซธรรมชาติไปยังกลุ่มบริษัท ดาว เคมิคอล ประเทศไทย จำกัด บริษัท พีทีที อาซาฮิ เคมิคอล จำกัด และโครงการผลิตไฟฟ้าและไอน้ำของบริษัท ปตท. เคมิคอล จำกัด (มหาชน)
- 9) โครงการทอส่งก๊าซธรรมชาติไปยังบริษัท พีทีที เอ็มซีซี ไปโอเคม จำกัด
- 10) โครงการทอส่งก๊าซธรรมชาติไปยังบริษัท ศักดิ์ชัยสิทธิ จำกัด
- 11) โครงการวางทอส่งก๊าซธรรมชาติไปยังศูนย์สาธารณูปการกลาง นิคมอุตสาหกรรมตะวันออก (มาบตาพุด)
- 12) โครงการทอส่งก๊าซธรรมชาติไปยังโรงไฟฟ้าอาร์ไอแอล โคเจนเนอเรชั่น (ปัจจุบันเปลี่ยนชื่อเป็น บริษัท กัลฟ์ เจพีเอ็นแอลแอล จำกัด)
- 13) โครงการเชื่อมระบบทอส่งก๊าซธรรมชาติเส้นที่ 1 จาก KP5 ถึง KP13
- 14) โครงการทอส่งก๊าซธรรมชาติเพื่อกลุ่มลูกค้าอุตสาหกรรมบริเวณอำเภอบ้านค่าย และอำเภอ นิคมพัฒนา จังหวัดระยอง
- 15) โครงการทอส่งก๊าซธรรมชาติไปยังบริษัท ไทยแท่งไฟฟ้า จำกัด
- 16) โครงการทอส่งก๊าซธรรมชาติภายในนิคมอุตสาหกรรมเหมราช อีสเทิร์น ซีบอร์ด แห่งที่ 4 (แนวทอช่วงที่ 1)
- 17) โครงการทอส่งก๊าซธรรมชาติไปยังโรงไฟฟ้าหนองละลอก 2

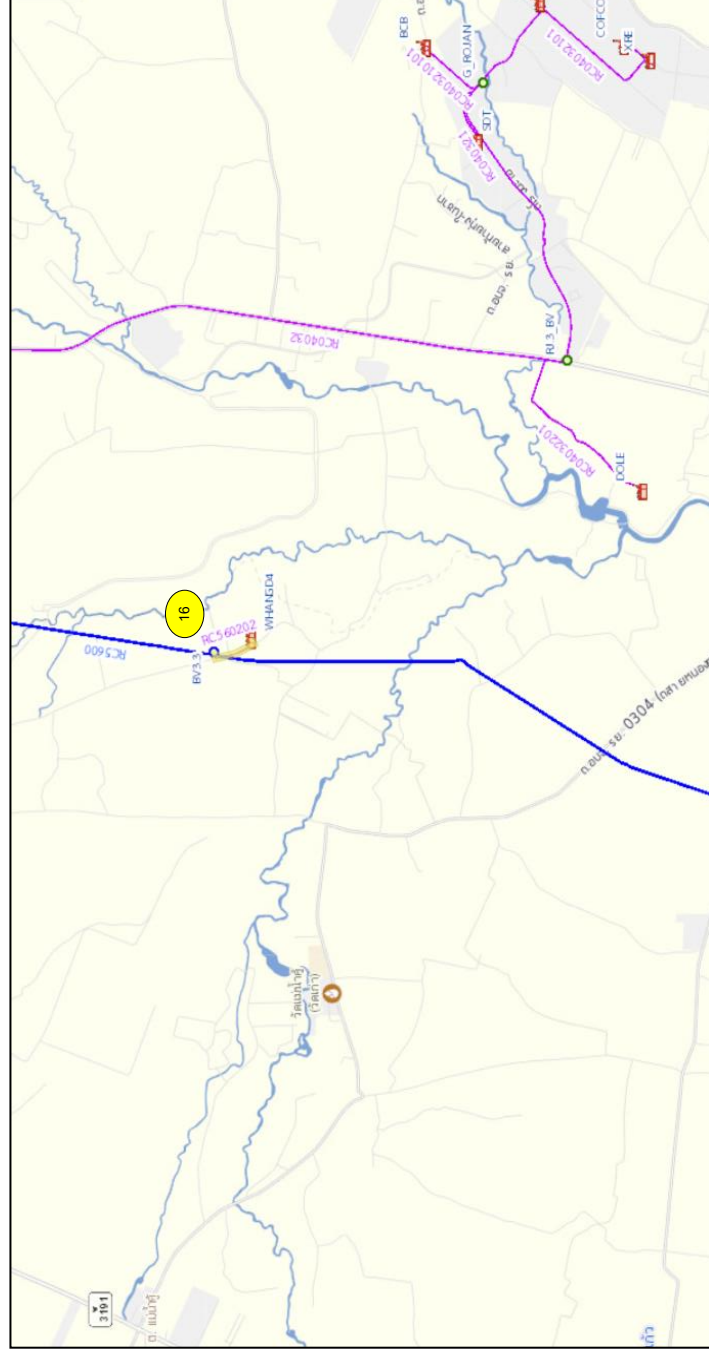
โดยมีรายละเอียดการได้รับเห็นชอบในรายงานการวิเคราะห์ผลกระทบสิ่งแวดล้อม และมีรายละเอียดการเปลี่ยนแปลงโครงการทอส่งก๊าซฯ ในพื้นที่ ปท.3 แสดงใน ตารางที่ 1.1-1 และตารางที่ 1.1-2 ตามลำดับ และหนังสือแจ้งมติเห็นชอบของคณะกรรมการพิจารณารายงานฯ และรายละเอียดเงื่อนไขที่กำหนดไว้ในรายงานการวิเคราะห์ผลกระทบสิ่งแวดล้อมของแต่ละโครงการทอส่งก๊าซธรรมชาติ แสดงในภาคผนวก ก

ทั้งนี้การดำเนินงานในระยะเปิดจ่ายก๊าซธรรมชาติของระบบทอส่งก๊าซธรรมชาติของ ปตท. อยู่ในความรับผิดชอบของสายงานระบบทอส่งก๊าซธรรมชาติ ซึ่งแบ่งพื้นที่ความรับผิดชอบออกเป็นส่วนปฏิบัติการระบบท่อจำนวน 14 เขต (ระบบทอบนบก 12 เขต และระบบท่อในทะเล 1 เขต และสถานีบำรุงรักษาชายฝั่ง 1 เขต) แต่ละเขตรับผิดชอบมีหน้าที่ในการควบคุมและวางแผนการปฏิบัติการ การบำรุงรักษาทอส่งก๊าซ การป้องกันและระงับเหตุฉุกเฉิน รวมทั้งรับผิดชอบในการปฏิบัติตามมาตรการป้องกันและแก้ไขผลกระทบสิ่งแวดล้อม และมาตรการติดตามตรวจสอบคุณภาพสิ่งแวดล้อมของแต่ละระบบทอส่งก๊าซธรรมชาติ ให้สอดคล้องกับเงื่อนไขที่ระบุไว้ในรายงานการวิเคราะห์ผลกระทบสิ่งแวดล้อมของโครงการนั้นๆ



- สัญลักษณ์**
- ตำแหน่งรับก๊าซ
 - สถานีควบคุมก๊าซ : BV
 - ท่อส่งก๊าซธรรมชาติที่ต้องจัดทำรายงาน
 - ระบบท่อส่งก๊าซธรรมชาติสายประธาน
 - ระบบท่อส่งก๊าซธรรมชาติที่มีอยู่เดิม
 - ขอบเขตอุตสาหกรรม
 - ขอบเขตจังหวัด
- ระบบท่อส่งก๊าซธรรมชาติ**
- 1.1 โครงการก่อสร้างก๊าซธรรมชาติไปยังบริษัท คอคอก-เอสอี อีสเทิร์น สตีลไฟร์ จำกัด
 - 1.2 โครงการก่อสร้างก๊าซธรรมชาติไปยังบริษัท ไทยสตีล ไม้ไฟ จำกัดและบริษัท อลูมิเนียม เซอร์วิส อินดัสตรี จำกัด
 2. โครงการก่อสร้างก๊าซธรรมชาติไปยังบริษัท พีทีที อุตสาหกรรมปิโตรเลียม จำกัด (มหาชน) และบริษัท มาบตาพุด โอเลฟินส์ จำกัด (ปัจจุบันเปลี่ยนชื่อเป็น บริษัท พีทีที โกลบอล เคมิคอล จำกัด (มหาชน) โรงอะโรเมติกส์ 2 และบริษัท มาบตาพุด โอเลฟินส์ จำกัด)
 3. โครงการก่อสร้างก๊าซธรรมชาติไปยัง พีแอลที โกลบอล เคมิคอล จำกัด (มหาชน) และบริษัท ไทยสตีล ไม้ไฟ จำกัด
 4. โครงการก่อสร้างก๊าซธรรมชาติไปยังบริษัท สยามเพาเวอร์ จำกัด (มหาชน)
 5. โครงการก่อสร้างก๊าซธรรมชาติไปยังบริษัท สยามอุตสาหกรรมปิโตรเลียม จำกัด (มหาชน) และบริษัท ไทยสตีล ไม้ไฟ จำกัด (ปัจจุบันเปลี่ยนชื่อเป็น บริษัท สยาม อุตสาหกรรมปิโตรเลียม จำกัด (มหาชน) และบริษัท ไทยสตีล ไม้ไฟ จำกัด)
 6. โครงการก่อสร้างก๊าซธรรมชาติไปยังบริษัท สยามเพาเวอร์ จำกัด (มหาชน) และบริษัท ไทยสตีล ไม้ไฟ จำกัด
 7. โครงการก่อสร้างก๊าซธรรมชาติไปยังบริษัท สยามเพาเวอร์ จำกัด (มหาชน) และบริษัท ไทยสตีล ไม้ไฟ จำกัด
 8. โครงการก่อสร้างก๊าซธรรมชาติไปยังบริษัท สยามเพาเวอร์ จำกัด (มหาชน) และบริษัท ไทยสตีล ไม้ไฟ จำกัด
 9. โครงการก่อสร้างก๊าซธรรมชาติไปยังบริษัท สยามเพาเวอร์ จำกัด (มหาชน) และบริษัท ไทยสตีล ไม้ไฟ จำกัด
 10. โครงการก่อสร้างก๊าซธรรมชาติไปยังบริษัท สยามเพาเวอร์ จำกัด (มหาชน) และบริษัท ไทยสตีล ไม้ไฟ จำกัด
 11. โครงการก่อสร้างก๊าซธรรมชาติไปยังบริษัท สยามเพาเวอร์ จำกัด (มหาชน) และบริษัท ไทยสตีล ไม้ไฟ จำกัด
 12. โครงการก่อสร้างก๊าซธรรมชาติไปยังบริษัท สยามเพาเวอร์ จำกัด (มหาชน) และบริษัท ไทยสตีล ไม้ไฟ จำกัด
 13. โครงการก่อสร้างก๊าซธรรมชาติไปยังบริษัท สยามเพาเวอร์ จำกัด (มหาชน) และบริษัท ไทยสตีล ไม้ไฟ จำกัด
 14. โครงการก่อสร้างก๊าซธรรมชาติไปยังบริษัท สยามเพาเวอร์ จำกัด (มหาชน) และบริษัท ไทยสตีล ไม้ไฟ จำกัด
 15. โครงการก่อสร้างก๊าซธรรมชาติไปยังบริษัท สยามเพาเวอร์ จำกัด (มหาชน) และบริษัท ไทยสตีล ไม้ไฟ จำกัด
 17. โครงการก่อสร้างก๊าซธรรมชาติไปยังบริษัท สยามเพาเวอร์ จำกัด (มหาชน) และบริษัท ไทยสตีล ไม้ไฟ จำกัด

รูปที่ 1.1-1 โครงการก่อสร้างก๊าซธรรมชาติในพื้นที่รับผิดชอบของส่วนปฏิบัติการระบบท่อ เขต 3 ที่ต้องจัดทำรายงาน

ผู้บัญชาการ

- สถานีควบคุมก๊าซ : BV
- ท่อส่งก๊าซธรรมชาติที่ต้องจัดที่รายงาน
- ระบบท่อส่งก๊าซธรรมชาติที่สายประธาน
- ระบบท่อส่งก๊าซธรรมชาติที่มีอยู่เดิม

16. โครงการเพื่อส่งเสริมการอนุรักษ์ทรัพยากรธรรมชาติและสิ่งแวดล้อมในชุมชน (แนวข้อสอบที่ 1)

รูปที่ 1.1-1 (ต่อ) โครงการก่อสร้างทางหลวงชนบทในพื้นที่รับผิดชอบของส่วนปฏิบัติการแบบพอ เขต 3 ที่ต้องจัดทำรายงานฯ

ตารางที่ 1.1-1 สรุปรายละเอียดการดำเนินงานของโครงการทอสงกาช และการจัดทำรายงานผลการปฏิบัติตามมาตรการฯ ในพื้นที่ ปท.3 ที่ผ่านมา

โครงการทอสงกาชธรรมาชาติ	มติคณะกรรมการ ผู้ชำนาญการ เห็นชอบต่อรายงาน EIA	อ้างอิงหนังสือ แจ้งเห็นชอบ จาก สผ.	ปีที่ดำเนินการ จ่ายกาช	ประวัติการจัดทำรายงานผลการปฏิบัติตามมาตรการฯ (ระยะดำเนินการ)									
				มกราคม-มิถุนายน					กรกฎาคม-ธันวาคม				
				ปี 55	ปี 56-ปี 58	ปี 59-ปี 65	ปี 66-ปี 67	ปี 68*	ปี 55	ปี 56-ปี 58	ปี 59-ปี 65	ปี 66-ปี 67	ปี 68
1.โครงการทอสงกาชธรรมาชาติไปยังบริษัท คอดโก-เอสวี อีสเทอร์น สตีลไฟท์ จำกัด และโครงการทอสงกาชธรรมาชาติ ไปยังบริษัทไทยสตีล โปรไฟล์ จำกัด และบริษัท อลูมิเนียม เซอร์วิส อินดัสตรี จำกัด	การประชุมครั้งที่ 9/2550 เมื่อวันที่ 15 พ.ค. 2550	ที่ ทส 1009/5265 ลงวันที่ 8 มิ.ย. 2550	ธ.ค. 51 และ ก.ค. 51	✓	✓	✓	✓	✓	✓	✓	✓	✓	-
2.โครงการทอสงกาชธรรมาชาติไปยังบริษัท พีทีที ยูทิลิตี้ จำกัด บริษัท อะโรเมติกส์ ประเทศไทย จำกัด (มหาชน) และบริษัท มาบตาพุด โอเลฟินส์ จำกัด (ปัจจุบันเปลี่ยนชื่อเป็น บริษัท พี ทีที โกลบอล เคมีคอล จำกัด (มหาชน) โรงอะโรเมติกส์ 2 และบริษัท มาบตาพุด โอเลฟินส์ จำกัด)	การประชุมครั้งที่ 25/2550 เมื่อวันที่ 20 พ.ย. 2550	ที่ ทส 1009.7/10916 ลงวันที่ 11 ธ.ค. 2550	ม.ค. 51	✓	✓	✓	✓	✓	✓	✓	✓	✓	-
3.โครงการทอสงกาชธรรมาชาติไปยัง ทีแอลพี โคเจน จังหวัด ระยอง ของบริษัท ทีแอลพี โคเจนเนอเรชั่น จำกัด (ปัจจุบัน เปลี่ยนชื่อเป็น บริษัท เอ็กโก โคเจนเนอเรชั่น จำกัด)	การประชุมครั้งที่ 9/2545 เมื่อวันที่ 8 พ.ค. 2545	ที่ วว 0804/6803 ลงวันที่ 26 พ.ค. 2543 เปลี่ยนแปลง ที่ วว 0804/5931 ลงวันที่ 31 พ.ค. 2545	ก.ค. 45	✓	✓	✓	✓	✓	✓	✓	✓	✓	-
4.โครงการทอสงกาชธรรมาชาติไปยัง บริษัท สยามเพาเวอร์ เจน เนอเรชั่น จำกัด (มหาชน)	การประชุมครั้งที่ 15/2551 เมื่อวันที่ 15 พ.ค. 2551	ที่ ทส 1009.7/4049 ลงวันที่ 30 พ.ค. 2551	พ.ค. 53	✓	✓	✓	✓	✓	✓	✓	✓	✓	-
5.โครงการทอสงกาชธรรมาชาติไปยังบริษัท สยามอุตสาหกรรม การเกษตร สับปะรด และอื่นๆ จำกัด (มหาชน) และบริษัท ไทย คูน เวิลด์ไวด์ กรุ๊ป (ไทยแลนด์) จำกัด (ปัจจุบันเปลี่ยนชื่อเป็น บริษัทสยามอุตสาหกรรมเกษตรอาหาร จำกัด (มหาชน) และ บริษัท ไทยคูน เวิลด์ไวด์ กรุ๊ป (ไทยแลนด์) จำกัด	การประชุมครั้งที่ 9/2546 เมื่อวันที่ 18 พ.ย. 2546	ที่ ทส 1009/13837 ลงวันที่ 11 ธ.ค. 2546	ต.ค. 54 ต.ค. 53	✓	✓	✓	✓	✓	✓	✓	✓	✓	-

ตารางที่ 1.1-1 (ต่อ)

โครงการทอส่งก๊าซธรรมชาติ	มติคณะกรรมการ ผู้ชำนาญการฯ เห็นชอบต่อรายงาน EIA	อ้างอิงหนังสือ แจ้งเห็นชอบ จาก สผ.	ปีดำเนินการ จ่ายก๊าซ	ประวัติการจัดทำรายงานผลการปฏิบัติตามมาตรการฯ (ระยะดำเนินการ)									
				มกราคม-มิถุนายน					กรกฎาคม-ธันวาคม				
				ปี 49-ปี 57	ปี 58- ปี 60	ปี 61- ปี 66	ปี 67	ปี 68*	ปี 49-ปี 57	ปี 58-ปี 60	ปี 61- ปี 66	ปี 67	ปี 68
6. โครงการทอส่งก๊าซธรรมชาติไปยังบริษัท สตาร์คอร์ จำกัด และพื้นที่ใกล้เคียง	การประชุมครั้งที่ 35/2554 เมื่อวันที่ 14 ธ.ค. 2554	ที่ ทส 1009.7/984 ลงวันที่ 31 ม.ค. 2555	ก.ย. 55	✓ (ปี 56)	✓	✓	✓	✓	✓ (ปี 56)	✓	✓	✓	-
7. โครงการทอส่งก๊าซธรรมชาติไปยังบริษัท ไออาร์พีซี จำกัด (มหาชน) และบริษัท ปตท. เคมีคอล จำกัด (มหาชน)	การประชุมครั้งที่ 24/2551 เมื่อวันที่ 21 ส.ค. 2551	ที่ ทส 1009.7/7022 ลงวันที่ 10 ก.ย. 2551	ธ.ค. 54	✓ (ปี 55)	✓	✓	✓	✓	✓ (ปี 55)	✓	✓	✓	-
8. โครงการทอส่งก๊าซธรรมชาติไปยังกลุ่มบริษัท ดาว เคมิคอล ประเทศไทย จำกัด บริษัท พีทีที อาซาฮี เคมิคอล จำกัด และโครงการผลิตไฟฟ้าและไอน้ำของบริษัท ปตท. เคมิคอล จำกัด (มหาชน)	การประชุมครั้งที่ 15/2553 เมื่อวันที่ 21 ก.ค. 2553	ที่ ทส 1009.7/5992 ลงวันที่ 25 ส.ค. 2553	เม.ย. 54 ต้นปี 54	✓	✓	✓	✓	✓	✓	✓	✓	✓	-
9. โครงการทอส่งก๊าซธรรมชาติไปยังบริษัท พีทีที เอ็มซีซี ปิโอะเคม จำกัด	การประชุมครั้งที่ 15/2557 เมื่อวันที่ 15 พ.ค. 2557	ที่ ทส 1009.7/7073 ลงวันที่ 23 มิ.ย. 2557	พ.ย. 57	-	✓	✓	✓	✓	-	✓	✓	✓	-
10. โครงการทอส่งก๊าซธรรมชาติไปยังบริษัท ศักดิ์ไชยสิทธิ์ จำกัด	การประชุมครั้งที่ 18/2556 เมื่อวันที่ 29 เม.ย. 2556	ที่ ทส 1009.7/8500 ลงวันที่ 17 ก.ค. 2556	มิ.ย. 57	-	✓	✓	✓	✓	-	✓	✓	✓	-
11. โครงการวางทอส่งก๊าซธรรมชาติไปยังศูนย์สาธารณูปการกลาง นิคมอุตสาหกรรม ตะวันออก (มาบตาพุด)	การประชุมครั้งที่ 4/2548 เมื่อวันที่ 25 ก.พ. 2548	ที่ ทส 1009/3216 ลงวันที่ 24 มี.ค. 2548	31 มี.ค. 49	✓	✓	✓	✓	✓	✓	✓	✓	✓	-
12. โครงการทอส่งก๊าซธรรมชาติไปยังโรงไฟฟ้าอาร์ไอแอล โคเจนเนอเรชั่น (ปัจจุบันเปลี่ยนชื่อเป็นบริษัท กัลฟ์ เจพีเอ็นแอลแอล จำกัด)	การประชุมครั้งที่ 14/2554 เมื่อวันที่ 27 เม.ย. 2554	ที่ ทส 1009.7/3956 ลงวันที่ 29 เม.ย. 2554 เปลี่ยนแปลง ที่ ทส 1009.7/5989 ลงวันที่ 30 มิ.ย. 2554	1 พ.ย. 60**	-	-	✓	✓	✓	-	-	✓	✓	-

หมายเหตุ : โครงการที่ 6 ได้มีการจัดทำรายงานผลการปฏิบัติฯ ตั้งแต่ปี 2556 เป็นต้นไป และได้มีการจัดทำรายงานอย่างต่อเนื่อง

: โครงการที่ 7 ได้มีการจัดทำรายงานผลการปฏิบัติฯ ตั้งแต่ปี 2555 เป็นต้นไป และได้มีการจัดทำรายงานอย่างต่อเนื่อง

ตารางที่ 1.1-1 (ต่อ)

โครงการทอสงกาชธรรมาต	มติคณะกรรมการ ผู้ชำนาญการ เห็นชอบต่อรายงาน EIA	อ้างอิงหนังสือ แจ้งเห็นชอบ จาก สผ.	ปีที่ดำเนินการ จ่ายกาช	ประวัติการจ้ดทำรายงานผลการปฏิบัติตามมาตรการฯ (ระยะดำเนินการ)											
				มกราคม-มิถุนายน						กรกฎาคม-ธันวาคม					
				ปี 62	ปี 63-ปี 64	ปี 65	ปี 66	ปี 67	ปี 68*	ปี 62- ปี 63	ปี 64	ปี 65	ปี 66	ปี 67	ปี 68
13. โครงการเชื่อมระบบทอสงกาชธรรมาตเส้นที่ 1 จาก KP5 ถึง KP13	การประชุมครั้งที่ 1/2558 เมื่อวันที่ 8 ม.ค. 2558	ที่ ทส 1009.7/4955 วันที่ 28 เม.ย. 2558	16 มี.ค.61	✓	✓	✓	✓	✓	✓	✓	✓	✓	✓	✓	-
14. โครงการทอสงกาชธรรมาตเพื่อกลุ่มลูกค้าอุตสาหกรรมบริเวณอำเภอบ้านค่าย และ อำเภอนิคมนพัฒนา จังหวัดระยอง	การประชุมครั้งที่ 34/2558 เมื่อวันที่ 5 พ.ย. 2558	ที่ ทส 1009.7/14666 วันที่ 2 ธ.ค. 2558	22 ก.ค.62	-	✓	✓	✓	✓	✓	✓	✓	✓	✓	✓	-
15. โครงการทอสงกาชธรรมาตไปยังบริษัท ไทยแทพฟิต้า จำกัด	การประชุมครั้งที่ 34/2558 เมื่อวันที่ 5 พ.ย. 2558	ที่ ทส 1009.7/14669 วันที่ 2 ธ.ค. 2558	12 ก.พ.62	-	✓	✓	✓	✓	✓	✓	✓	✓	✓	✓	-
16. โครงการทอสงกาชธรรมาตภายในนิคมอุตสาหกรรมดับบลิวเอชเอ อีสเทิร์น ซีบอร์ด แห่งที่ 4 (แนวทอชว่งที่ 1)	การประชุมครั้งที่ 52/2560 เมื่อวันที่ 30 พ.ย. 2560	ที่ ทส 1009.7/15559 วันที่ 6 ธ.ค. 2560	1 พ.ย. 61	-	-	✓	✓	✓	✓	-	-	✓	✓	✓	-
17. โครงการทอสงกาชธรรมาตไปยังโรงไฟฟ้า หนองละลอก 2	การประชุมครั้งที่ 42/2556 เมื่อวันที่ 12 ธ.ค. 2560	ที่ ทส 1009.7/4542 วันที่ 28 เม.ย. 2557 เปลี่ยนแปลง ที่ สกพ 5502/4576 วันที่ 24 เม.ย. 2560	14 ส.ค. 61	-	-	-	✓	✓	✓	-	-	-	✓	✓	-

หมายเหตุ : โครงการที่ 13 ได้มีการจ้ดทำรายงานผลการปฏิบัติฯ ตั้งแต่ปี 2562 เป็นต้นไป และได้มีการจ้ดทำรายงานอย่างตอเนื่อง

* หมายถึง รายงานฉบับนี้ (มกราคม - มิถุนายน 2568)

** หมายถึง วันที่ ปตท.ได้รับโอนกรรมสิทธิ์ทรัพย์สินทอสงกาช จากลูกค้า



ตารางที่ 1.1-2 รายละเอียดการเปลี่ยนแปลงโครงการทอส่งก๊าซฯ ในพื้นที่ ปท.3

โครงการทอส่งก๊าซธรรมชาติ	การเปลี่ยนแปลง	รายละเอียดการเปลี่ยนแปลง
1. โครงการทอส่งก๊าซธรรมชาติไปยังบริษัท คอตโก-เอสวี อีสเทอร์น สตีลไฟฟ์ จำกัด และโครงการทอส่งก๊าซธรรมชาติไปยังบริษัทไทยสตีล โปรไฟล์ จำกัด และบริษัท อลูมิเนียม เซอร์วิส อินดัสตรี จำกัด	N/A	N/A
2. โครงการทอส่งก๊าซธรรมชาติไปยังบริษัท พีทีที ยูทิลิตี้ จำกัด บริษัท อะโรเมติกส์ ประเทศไทย จำกัด (มหาชน) และบริษัท มาบตาพุด โอเลฟินส์ จำกัด (ปัจจุบันเปลี่ยนชื่อเป็น บริษัท พีทีที โกลบอล เคมิคอล จำกัด (มหาชน) โรงอะโรเมติกส์ 2 และบริษัท มาบตาพุด โอเลฟินส์ จำกัด)	ชื่อบริษัท	เปลี่ยนชื่อบริษัทจาก บริษัท พีทีที ยูทิลิตี้ จำกัด บริษัท อะโรเมติกส์ ประเทศไทย จำกัด (มหาชน) และบริษัท มาบตาพุด โอเลฟินส์ จำกัด เป็น บริษัท พีทีที โกลบอล เคมิคอล จำกัด (มหาชน) โรงอะโรเมติกส์ 2 และบริษัท มาบตาพุด โอเลฟินส์ จำกัด
3. โครงการทอส่งก๊าซธรรมชาติไปยัง ทีแอลพี โคเจน จังหวัดระยอง ของบริษัท ทีแอลพี โคเจนเนอเรชั่น จำกัด (ปัจจุบันเปลี่ยนชื่อเป็น บริษัท เอ็กโก โคเจนเนอเรชั่น จำกัด)	ชื่อบริษัท	เปลี่ยนชื่อบริษัทจาก บริษัท ทีแอลพี โคเจนเนอเรชั่น จำกัด เป็น บริษัท เอ็กโก โคเจนเนอเรชั่น จำกัด
	เจ้าของโครงการ	บริษัท เอ็กโก โคเจนเนอเรชั่น จำกัด โอนกรรมสิทธิ์ ทอส่งก๊าซฯ ให้ ปตท. แล้ว
4. โครงการทอส่งก๊าซธรรมชาติไปยัง บริษัท สยามเพาเวอร์ เจเนอเรชั่น จำกัด (มหาชน)	N/A	N/A
5. โครงการทอส่งก๊าซธรรมชาติไปยังบริษัท สยาม อุตสาหกรรมเกษตร สับปะรด และอื่นๆ จำกัด (มหาชน) และบริษัท ไทยคุณ เวิลด์ไวด์ กรุ๊ป (ไทยแลนด์) จำกัด (ปัจจุบันเปลี่ยนชื่อเป็น บริษัทสยามอุตสาหกรรมเกษตรอาหาร จำกัด (มหาชน) และบริษัท ไทยคุณ เวิลด์ไวด์ กรุ๊ป (ไทยแลนด์) จำกัด	ชื่อบริษัท	เปลี่ยนชื่อจาก บริษัท สยามอุตสาหกรรมเกษตร อาหาร จำกัด (มหาชน) และบริษัท ไทยคุณ เวิลด์ไวด์ กรุ๊ป (ไทยแลนด์) จำกัด
	เจ้าของโครงการ	บริษัท สยามอุตสาหกรรมเกษตร สับปะรด และอื่นๆ จำกัด (มหาชน) และบริษัท ไทยคุณ เวิลด์ไวด์ กรุ๊ป (ไทยแลนด์) จำกัด โอนกรรมสิทธิ์ทอส่งก๊าซฯ ให้ ปตท. แล้ว
6. โครงการทอส่งก๊าซธรรมชาติไปยัง ไปยังบริษัท สตาร์คอร์ จำกัด และพื้นที่ใกล้เคียง	N/A	N/A
7. โครงการทอส่งก๊าซธรรมชาติไปยังบริษัท ไออาร์พีซี จำกัด (มหาชน) และบริษัท ปตท. เคมิคอล จำกัด (มหาชน)	N/A	N/A
8. โครงการทอส่งก๊าซธรรมชาติไปยังกลุ่มบริษัท ดาว เคมิคอล ประเทศไทย จำกัด บริษัท พีทีที อาซาฮี เคมิคอล จำกัด และโครงการผลิตไฟฟ้าและไอน้ำ ของ บริษัท ปตท. เคมิคอล จำกัด (มหาชน)	N/A	N/A
9. โครงการทอส่งก๊าซธรรมชาติไปยังบริษัท พีทีที เอ็มซีซี ไปโอเค จำกัด	N/A	N/A



ตารางที่ 1.1-2 รายละเอียดการเปลี่ยนแปลงโครงการทอส่งก๊าซฯ ในพื้นที่ ปท.3 (ต่อ)

โครงการทอส่งก๊าซธรรมชาติ	การเปลี่ยนแปลง	รายละเอียดการเปลี่ยนแปลง
10. โครงการทอส่งก๊าซธรรมชาติไปยังบริษัท ศักดิ์ไชยสิทธิ์ จำกัด	N/A	N/A
11. โครงการวางทอส่งก๊าซธรรมชาติไปยังศูนย์สาธารณูปการกลาง นิคมอุตสาหกรรมตะวันออก (มาบตาพุด)	N/A	N/A
12. โครงการทอส่งก๊าซธรรมชาติไปยังโรงไฟฟ้าอาร์ไอแอล โคเจนเนอเรชั่น (ปัจจุบันเปลี่ยนชื่อเป็น บริษัท กัลฟ์ เจพีเอ็นแอลแอล จำกัด)	ชื่อบริษัท	เปลี่ยนชื่อบริษัทจาก บริษัท ทีแอลพี โคเจนเนอเรชั่น จำกัด เป็น บริษัท บริษัท กัลฟ์ เจพีเอ็นแอลแอล จำกัด
	เจ้าของโครงการ	บริษัท กัลฟ์ เจพีเอ็นแอลแอล จำกัด โอนกรรมสิทธิ์ทอส่งก๊าซฯ ให้ ปตท. แล้ว
13. โครงการเชื่อมระบบทอส่งก๊าซธรรมชาติเส้นที่ 1 จาก KP5 ถึง KP13	N/A	N/A
14. โครงการทอส่งก๊าซธรรมชาติเพื่อกลุ่มลูกค้าอุตสาหกรรมบริเวณอำเภอบ้านค่าย และอำเภอนิคมพัฒนา จังหวัดระยอง	N/A	N/A
15. โครงการทอส่งก๊าซธรรมชาติไปยังบริษัท ไทยแท่งไฟฟ้า จำกัด	N/A	N/A
16. โครงการทอส่งก๊าซธรรมชาติภายในนิคมอุตสาหกรรมดับบลิวเอชเอ อีสเทิร์น ชีบอร์ด แห่งที่ 4 (แนวท่อช่วงที่ 1)	โครงการใหม่	WHANGD4 เพิ่งรับโอนมาจากลูกค้า และเปลี่ยนเป็น ปตท. เป็นผู้จัดทำรายงานตั้งแต่ครั้งที่ 1/2565 หนังสือแจ้งตามเอกสารแนบ ดังภาคผนวก ฅ
17. โครงการทอส่งก๊าซธรรมชาติไปยังโรงไฟฟ้าหนองละลอก 2	โครงการใหม่	บริษัท กัลฟ์ เอ็นแอล 2 จำกัด โอนกรรมสิทธิ์ทอส่งก๊าซฯ ให้กับ บริษัท ปตท. จำกัด (มหาชน) วันที่ 1 พ.ย 2565



1.2 วัตถุประสงค์ของการศึกษา

การจัดทำรายงานการปฏิบัติตามมาตรการป้องกันและแก้ไขผลกระทบสิ่งแวดล้อม และมาตรการติดตามตรวจสอบผลกระทบสิ่งแวดล้อม (ระยะดำเนินการ) ของโครงการทอส่งก๊าซธรรมชาติของ ปตท. มีวัตถุประสงค์การดำเนินการดังนี้

1) เพื่อติดตามตรวจสอบผลการดำเนินงานตามมาตรการป้องกันและแก้ไขผลกระทบสิ่งแวดล้อม และมาตรการติดตามตรวจสอบผลกระทบสิ่งแวดล้อม (ระยะดำเนินการ) (Operational Phase) ของโครงการทอส่งก๊าซธรรมชาติในพื้นที่รับผิดชอบของส่วนปฏิบัติการระบบท่อเขต 3

2) เพื่อนำผลการดำเนินงานตามมาตรการป้องกันและแก้ไขผลกระทบสิ่งแวดล้อม และมาตรการติดตามตรวจสอบผลกระทบสิ่งแวดล้อม (ระยะดำเนินการ) (Operational Phase) ของระบบทอส่งก๊าซธรรมชาติ มาจัดทำรายงานผลการปฏิบัติตามมาตรการป้องกันและแก้ไขผลกระทบสิ่งแวดล้อม และมาตรการติดตาม ตรวจสอบผลกระทบสิ่งแวดล้อม (ระยะดำเนินการ) ของโครงการทอส่งก๊าซธรรมชาติในพื้นที่รับผิดชอบของส่วนปฏิบัติการระบบท่อเขต 3 และนำเสนอต่อสำนักงานนโยบายและแผนทรัพยากรธรรมชาติและสิ่งแวดล้อม (สผ.) และหน่วยงานที่เกี่ยวข้อง

3) เพื่อประเมินผลการดำเนินงานตามแผนปฏิบัติการด้านสิ่งแวดล้อมที่ระบุไว้ในรายงานการวิเคราะห์ผลกระทบสิ่งแวดล้อม และเป็นข้อมูลในการพิจารณาปรับปรุงการดำเนินงานในการป้องกันแก้ไขและติดตามตรวจสอบผลกระทบสิ่งแวดล้อมของสายงานระบบทอส่งก๊าซธรรมชาติ

4) เพื่อใช้เป็นข้อมูลพิจารณาทบทวนความเหมาะสมของมาตรการป้องกันและแก้ไขผลกระทบสิ่งแวดล้อม และติดตามตรวจสอบผลกระทบสิ่งแวดล้อมในรายงานการวิเคราะห์ผลกระทบสิ่งแวดล้อม และ/หรือนำไปพัฒนาปรับปรุงให้เหมาะสมและสอดคล้องกับการดำเนินโครงการของ ปตท. ต่อไป



1.3 ขอบเขตและแนวทางการศึกษา

บริษัท ปตท. ได้ศึกษาและดำเนินการติดตามตรวจสอบผลการปฏิบัติตามมาตรการป้องกันและแก้ไขผลกระทบสิ่งแวดล้อม และมาตรการติดตามตรวจสอบผลกระทบสิ่งแวดล้อมที่กำหนดเป็นเงื่อนไขไว้ในรายงานการวิเคราะห์ผลกระทบสิ่งแวดล้อม ตาม**ประกาศกระทรวงทรัพยากรธรรมชาติและสิ่งแวดล้อม เรื่อง หลักเกณฑ์ และวิธีการจัดทำรายงานผลการปฏิบัติตามมาตรการที่กำหนดไว้ในรายงานการประเมินผลกระทบสิ่งแวดล้อมซึ่งผู้ดำเนินการ หรือผู้ขออนุญาตจะต้องจัดทำเมื่อได้รับอนุญาตให้ดำเนินโครงการหรือกิจการแล้ว พ.ศ. 2561 ฉบับ 2 พ.ศ. 2564 และฉบับ 3 พ.ศ. 2568**

การศึกษาติดตามตรวจสอบและจัดทำรายงานผลการปฏิบัติตามมาตรการป้องกันและแก้ไขผลกระทบสิ่งแวดล้อม และมาตรการติดตามตรวจสอบผลกระทบสิ่งแวดล้อม ในระยะดำเนินการ ของโครงการทอส่งก๊าซธรรมชาติในพื้นที่รับผิดชอบของระบบท่อเขต 3 ได้ดำเนินการโดยนักวิชาการสิ่งแวดล้อมและวิศวกรสิ่งแวดล้อมที่มีความรู้และประสบการณ์ในการติดตามตรวจสอบการปฏิบัติตามมาตรการฯ ของแต่ละโครงการทอส่งก๊าซฯ โดยมีรายละเอียดของการดำเนินงานดังนี้

1) ทบทวนเงื่อนไขที่กำหนดไว้ในรายงานการวิเคราะห์ผลกระทบสิ่งแวดล้อมของแต่ละโครงการทอส่งก๊าซธรรมชาติในพื้นที่รับผิดชอบของระบบท่อเขต 3 รวมถึงการทบทวนรายงานผลการปฏิบัติตามมาตรการฯ ที่ผ่านมา

2) ติดตามและรวบรวมข้อมูลผลการปฏิบัติตามมาตรการป้องกันและแก้ไขผลกระทบสิ่งแวดล้อม และมาตรการติดตามตรวจสอบผลกระทบสิ่งแวดล้อม จากการสำรวจสภาพพื้นที่ การสอบถามเจ้าหน้าที่ของ ปตท. และการรวบรวมข้อมูลเอกสารเกี่ยวกับการดำเนินงานตามเงื่อนไขที่ระบุไว้ในรายงานการวิเคราะห์ผลกระทบสิ่งแวดล้อมของโครงการทอส่งก๊าซธรรมชาติในพื้นที่รับผิดชอบของระบบท่อเขต 3 เช่น เอกสารแสดงการบำรุงรักษาระบบท่อ การบำรุงรักษาอุปกรณ์ การตรวจสอบแนวท่อ การฝึกอบรมความปลอดภัย การซ่อมเหตุการณ์ฉุกเฉิน การดำเนินงานด้านมวลชนสัมพันธ์และประชาสัมพันธ์ เป็นต้น

3) สรุปผลการปฏิบัติตามมาตรการป้องกันและแก้ไขผลกระทบสิ่งแวดล้อม และมาตรการติดตามตรวจสอบผลกระทบสิ่งแวดล้อม โดยนำข้อมูลและเอกสารที่รวบรวมได้มาวิเคราะห์ และแสดงผลการปฏิบัติตามมาตรการฯ โดยใช้แบบฟอร์มของ สผ. พร้อมรูปถ่ายประกอบคำบรรยาย

4) จัดเตรียมรายงานผลการปฏิบัติตามมาตรการป้องกันและแก้ไขผลกระทบสิ่งแวดล้อม และมาตรการติดตามตรวจสอบผลกระทบสิ่งแวดล้อม (ระยะดำเนินการ) ของโครงการทอส่งก๊าซธรรมชาติในพื้นที่รับผิดชอบของระบบท่อเขต 3 ตามแนวทางการเสนอรายงานผลการปฏิบัติตามมาตรการป้องกันและแก้ไขผลกระทบสิ่งแวดล้อม และมาตรการติดตามตรวจสอบผลกระทบสิ่งแวดล้อมของ สผ.



1.4 มาตรการป้องกันและแก้ไขผลกระทบสิ่งแวดล้อม และมาตรการติดตามตรวจสอบผลกระทบสิ่งแวดล้อม

1.4.1 มาตรการป้องกันและแก้ไขผลกระทบสิ่งแวดล้อม

จากการศึกษาและรวบรวมมาตรการป้องกันและแก้ไขผลกระทบสิ่งแวดล้อม (ระยะดำเนินการ) ของโครงการทอส่งก๊าซธรรมชาติในพื้นที่รับผิดชอบของระบบท่อเขต 3 ซึ่ง สผ. ได้กำหนดไว้เป็นเงื่อนไขในรายงานวิเคราะห์ผลกระทบสิ่งแวดล้อมที่ได้รับความเห็นชอบ พบว่า มีมาตรการด้านสิ่งแวดล้อมที่ ปท.3 ต้องปฏิบัติตาม 4 ประเด็น ได้แก่ (1) มาตรการทั่วไป (2) ด้านอาชีวอนามัย ความปลอดภัย และการลดอุบัติเหตุ (3) ด้านเศรษฐกิจ-สังคม และมวลชนสัมพันธ์ และ (4) มาตรการป้องกันกรณีการเกิดอันตรายอย่างต่อเนื่อง (Domino Effects) รายละเอียดมาตรการป้องกันและแก้ไขผลกระทบสิ่งแวดล้อมของแต่ละโครงการทอส่งก๊าซธรรมชาติในพื้นที่รับผิดชอบของระบบท่อเขต 3 ดังตารางที่ 1.4-1-1 ถึง ตารางที่ 1.4-1-17

1.4.2 มาตรการติดตามตรวจสอบผลกระทบสิ่งแวดล้อม

มาตรการติดตามตรวจสอบผลกระทบสิ่งแวดล้อม (ระยะดำเนินการ) ของโครงการทอส่งก๊าซธรรมชาติในพื้นที่รับผิดชอบของระบบท่อเขต 3 ซึ่ง สผ. ได้กำหนดไว้เป็นเงื่อนไขในรายงานวิเคราะห์ผลกระทบสิ่งแวดล้อม พบว่า มีมาตรการสิ่งแวดล้อมที่ ปท.3 ต้องปฏิบัติตาม 2 ประเด็น คือ (1) ด้านอาชีวอนามัยและความปลอดภัย (2) ด้านสังคมและการมีส่วนร่วมของประชาชน

รายละเอียดของมาตรการติดตามตรวจสอบผลกระทบสิ่งแวดล้อมของทั้ง 15 โครงการทอส่งก๊าซฯ ซึ่งอยู่ในพื้นที่รับผิดชอบของระบบท่อเขต 3 ดังตารางที่ 1.4-2-1 ถึง ตารางที่ 1.4-2-15

1.5 การนำเสนอรายงาน

การนำเสนอรายงานผลการปฏิบัติตามมาตรการป้องกันและแก้ไขผลกระทบสิ่งแวดล้อม และมาตรการติดตามตรวจสอบผลกระทบสิ่งแวดล้อม (ระยะดำเนินการ) ของโครงการทอส่งก๊าซธรรมชาติในพื้นที่รับผิดชอบของระบบท่อเขต 3 ระหว่างเดือนมกราคม - มิถุนายน 2568 ได้จัดเตรียมรายงานฯ ของทั้ง 17 โครงการทอส่งก๊าซฯ อยู่ในเล่มเดียวกัน โดยรูปแบบการจัดเตรียมรายงาน จำแนกเป็น 5 บท ดังนี้

บทที่ 1 บทนำ

บทที่ 2 รายละเอียดโครงการ

บทที่ 3 ผลการปฏิบัติตามมาตรการป้องกันและแก้ไขผลกระทบสิ่งแวดล้อม

บทที่ 4 ผลการปฏิบัติตามมาตรการติดตามตรวจสอบผลกระทบสิ่งแวดล้อม

บทที่ 5 สรุปผลการศึกษาและข้อเสนอแนะ

ภาคผนวก

ตารางที่ 1.4-1-16 สรุปมาตรการป้องกันและแก้ไขผลกระทบสิ่งแวดล้อม (ระยะดำเนินการ)
ของโครงการทอส่งก๊าซธรรมชาติในพื้นที่รับผิดชอบของส่วนปฏิบัติการระบบท่อเขต 3
โครงการทอส่งก๊าซธรรมชาติภายในนิคมอุตสาหกรรมดับบลิวเอชเอ อิสเทิร์น ซีบอร์ด แห่งที่ 4 (แนวท่อช่วงที่ 1)

องค์ประกอบ สิ่งแวดล้อม	มาตรการป้องกันและแก้ไขผลกระทบสิ่งแวดล้อม	สถานที่ดำเนินการ	ระยะเวลาดำเนินการ
มาตรการทั่วไป	(1) ปฏิบัติตามมาตรการป้องกัน และแก้ไขผลกระทบสิ่งแวดล้อม และมาตรการติดตามตรวจสอบคุณภาพสิ่งแวดล้อมใน รูปแบบปฏิบัติการด้านสิ่งแวดล้อม ตามที่เสนอในรายงานการวิเคราะห์ผลกระทบสิ่งแวดล้อมของโครงการทอส่งก๊าซ ธรรมชาติภายในนิคมอุตสาหกรรมเหมราชอีสเทิร์นซีบอร์ด แห่งที่ 4 อย่างเคร่งครัด และใช้เป็นแนวทางในการกำกับ ควบคุม ติดตามตรวจสอบของหน่วยงาน ประชาชน และองค์กรที่เกี่ยวข้อง	บริเวณพื้นที่ก่อสร้าง ตลอดแนวการวางท่อ ส่งก๊าซฯ ของโครงการ	ตลอดระยะเวลา ดำเนินการ
	(2) บริษัทฯ จะต้องได้รับอนุญาตให้ใช้พื้นที่ในการวางท่อจากหน่วยงานที่เกี่ยวข้อง รวมทั้งต้องได้รับอนุญาตจาก หน่วยงานให้อนุญาตในการประกอบกิจการพลังงานที่เกี่ยวข้อง ก่อนเริ่มดำเนินการก่อสร้างโครงการ	บริเวณพื้นที่ก่อสร้าง ตลอดแนวการวางท่อ ส่งก๊าซฯ ของโครงการ	ตลอดระยะเวลา ดำเนินการ
	(3) นำรายละเอียดในแผนปฏิบัติการด้านสิ่งแวดล้อมไปกำหนดในเงื่อนไขสัญญาารับดำเนินการออกแบบ สัญญาก่อสร้าง สัญญาดำเนินการ อย่างละเอียดชัดเจนเพื่อให้เกิดประสิทธิภาพและประสิทธิผลในทางปฏิบัติและนำไปติดประกาศ และเผยแพร่ให้กับชุมชนบริเวณพื้นที่แนวท่อโครงการทอส่งก๊าซธรรมชาติภายในนิคมอุตสาหกรรมเหมราชอีสเทิร์น ซีบอร์ด แห่งที่ 4 ครอบคลุม อบต. แม่น้ำคู่ อำเภอลวกแดง และ อบต.หนองละลอก และ อบต.หนองบัว อำเภอบ้าน ค่าย จังหวัดระยอง ได้รับทราบอย่างทั่วถึง	บริเวณพื้นที่ก่อสร้าง ตลอดแนวการวางท่อ ส่งก๊าซฯ ของโครงการ	ตลอดระยะเวลา ดำเนินการ
	(4) ดำเนินการตามแผนปฏิบัติการด้านสังคม ชุมชนสัมพันธ์และการรับเรื่องเรียน ตั้งแต่ระยะก่อนก่อสร้างโครงการและ ดำเนินงานอย่างต่อเนื่องในระยะก่อสร้างและระยะดำเนินการ เพื่อให้ชุมชนเกิดความเข้าใจและเข้ามามีส่วนร่วมใน ทุกขั้นตอนของการพัฒนาโครงการ	บริเวณพื้นที่ก่อสร้าง ตลอดแนวการวางท่อ ส่งก๊าซฯ ของโครงการ	ตลอดระยะเวลา ดำเนินการ
	(5) จัดทำคู่มือระเบียบเหตุฉุกเฉินโครงการทอส่งก๊าซธรรมชาติภายในนิคมอุตสาหกรรมเหมราชอีสเทิร์นซีบอร์ด แห่งที่ 4 และประชาสัมพันธ์คู่มือระเบียบเหตุฉุกเฉินเพื่อให้ความรู้เกี่ยวกับการดำเนินการเมื่อเกิดเหตุฉุกเฉินต่อชุมชนในเขต อบต. แม่น้ำคู่ อำเภอลวกแดง และ อบต.หนองละลอก และ อบต.หนองบัว อำเภอบ้านค่าย จังหวัดระยอง	บริเวณพื้นที่ก่อสร้าง ตลอดแนวการวางท่อ ส่งก๊าซฯ ของโครงการ	ตลอดระยะเวลา ดำเนินการ



ตารางที่ 1.4-1-16 (ต่อ)

องค์ประกอบ สิ่งแวดล้อม	มาตรการป้องกันและแก้ไขผลกระทบสิ่งแวดล้อม	สถานที่ดำเนินการ	ระยะเวลาดำเนินการ
มาตรการทั่วไป (ต่อ)	ผู้ประกอบการภายในนิคมอุตสาหกรรมเหมราชอีสเทิร์นซีบอร์ด แห่งที่ 4 สำนักงานป้องกันและบรรเทาสาธารณภัย จังหวัดระยอง สถานีตำรวจภูธร อำเภอปลวกแดง สถานีตำรวจภูธร อำเภอบ้านค่าย โรงพยาบาลปลวกแดง โรงพยาบาลบ้านค่าย และหน่วยงานต่างๆ ที่เกี่ยวข้อง ในพื้นที่อย่างต่อเนื่อง		
	(6) ตรวจสอบความพร้อมของการดำเนินงานตามแผนฉุกเฉินอย่างสม่ำเสมอ และ ฝึกซ้อมแผนฉุกเฉินอย่างต่อเนื่องกับชุมชน นิคมอุตสาหกรรมเหมราชอีสเทิร์นซีบอร์ด แห่งที่ 4 สถานประกอบการภายในนิคมอุตสาหกรรมฯ หน่วยงานป้องกันสาธารณภัยในพื้นที่ หน่วยงานด้านจราจร และ หน่วยงานต่างๆ ในพื้นที่ เพื่อเตรียมความพร้อมทั้งด้านแผนงาน การบังคับบัญชา การประสานงาน และความพร้อมของอุปกรณ์ เมื่อเกิดเหตุฉุกเฉิน	บริเวณพื้นที่ก่อสร้าง ตลอดแนวการวางท่อ ส่งก๊าซฯ ของโครงการ	ตลอดระยะเวลา ดำเนินการ
	(7) หากเกิดความเสียหายอันเนื่องมาจากการดำเนินการโครงการ ให้บริษัทฯ ดำเนินการจ่ายค่าชดเชยเร่งด่วนให้แก่ผู้ได้รับผลกระทบ เพื่อเป็นการบรรเทาทุกข์ฉุกเฉินในเบื้องต้น	บริเวณพื้นที่ก่อสร้าง ตลอดแนวการวางท่อ ส่งก๊าซฯ ของโครงการ	ตลอดระยะเวลา ดำเนินการ
	(8) บริษัท ดับบลิว อีสเทิร์น ซีบอร์ด เอ็นจีดี 4 จำกัด ต้องจัดทำและเสนอรายงานผลการปฏิบัติตามแผนปฏิบัติการด้านสิ่งแวดล้อม ให้สำนักงานนโยบายและแผนทรัพยากรธรรมชาติและสิ่งแวดล้อม (สผ.) จังหวัดระยอง กรมธุรกิจพลังงาน การนิคมอุตสาหกรรมแห่งประเทศไทยและสำนักงานคณะกรรมการกำกับกิจการพลังงานพิจารณา ทุกๆ 6 เดือน ทั้งในระยะก่อสร้าง และระยะดำเนินการ ตามแนวทางการนำเสนอผลการติดตามตรวจสอบผลกระทบสิ่งแวดล้อมของสำนักงานนโยบายและแผนทรัพยากรธรรมชาติและสิ่งแวดล้อม (สผ.)	บริเวณพื้นที่ก่อสร้าง ตลอดแนวการวางท่อ ส่งก๊าซฯ ของโครงการ	ตลอดระยะเวลา ดำเนินการ
	(9) หากผลการติดตามตรวจสอบคุณภาพสิ่งแวดล้อม แสดงให้เห็นแนวโน้มปัญหาสิ่งแวดล้อม บริษัทฯ ต้องดำเนินการปรับปรุงแก้ไขปัญหานั้นโดยเร็วและหากเกิดเหตุการณ์ใดๆ ที่อาจก่อให้เกิดผลกระทบต่อสิ่งแวดล้อม บริษัทฯ ต้องแจ้งให้จังหวัดระยอง กรมธุรกิจพลังงาน สำนักงานคณะกรรมการกำกับกิจการพลังงาน การนิคมอุตสาหกรรมแห่งประเทศไทย และสำนักงานนโยบายและแผนทรัพยากรธรรมชาติและสิ่งแวดล้อมทราบโดยเร็ว	บริเวณพื้นที่ก่อสร้าง ตลอดแนวการวางท่อ ส่งก๊าซฯ ของโครงการ	ตลอดระยะเวลา ดำเนินการ

ตารางที่ 1.4-1-16 (ต่อ)

องค์ประกอบ สิ่งแวดล้อม	มาตรการป้องกันและแก้ไขผลกระทบสิ่งแวดล้อม	สถานที่ดำเนินการ	ระยะเวลาดำเนินการ
มาตรการทั่วไป (ต่อ)	เพื่อให้ได้ประสานให้ความร่วมมือในการแก้ไขปัญหาดังกล่าว		
	<p>(10) หากบริษัทฯ มีความประสงค์จะเปลี่ยนแปลงรายละเอียดโครงการและ/หรือแผนปฏิบัติการด้านสิ่งแวดล้อมให้บริษัทฯ แจ้งหน่วยงานผู้อนุญาตพิจารณาดังนี้</p> <ul style="list-style-type: none"> - หากหน่วยงานผู้อนุมัติหรืออนุญาตเห็นการเปลี่ยนแปลงดังกล่าวเกิดผลดีต่อสิ่งแวดล้อมมากกว่าหรือเทียบเท่ามาตรการที่กำหนดไว้ในรายงานการวิเคราะห์ผลกระทบสิ่งแวดล้อมที่ได้รับความเห็นชอบไว้แล้ว ให้หน่วยงานผู้อนุมัติหรืออนุญาตรับจดทะเบียนให้เป็นที่มาหลักเกณฑ์และเงื่อนไขที่กำหนดไว้ในกฎหมายนั้นๆ ต่อไป พร้อมทั้งให้จัดทำสำเนาการเปลี่ยนแปลงดังกล่าวข้างต้นที่รับจดทะเบียนแล้วให้สำนักงานนโยบายและแผนทรัพยากรธรรมชาติและสิ่งแวดล้อมเพื่อทราบ - หากหน่วยงานผู้อนุมัติหรืออนุญาตเห็นการเปลี่ยนแปลงดังกล่าวอาจกระทบต่อสาระสำคัญในรายงานการวิเคราะห์ผลกระทบสิ่งแวดล้อมที่ได้รับความเห็นชอบไว้แล้วให้หน่วยงานผู้อนุมัติและอนุญาต จัดส่งรายงานการเปลี่ยนแปลงดังกล่าวให้สำนักงานนโยบายและแผนทรัพยากรธรรมชาติและสิ่งแวดล้อม เพื่อเสนอให้คณะกรรมการผู้ชำนาญการพิจารณารายงานการวิเคราะห์ผลกระทบสิ่งแวดล้อม (คชก.) ชุดที่เกี่ยวข้องให้ความเห็นชอบประกอบการกอนดำเนินการเปลี่ยนแปลงและเมื่อโครงการได้รับอนุมัติหรืออนุญาตให้มีการเปลี่ยนแปลงให้หน่วยงานผู้อนุมัติหรืออนุญาตแจ้งผลการเปลี่ยนแปลงดังกล่าวให้สำนักงานนโยบายและแผนทรัพยากรธรรมชาติและสิ่งแวดล้อมเพื่อทราบ 	บริเวณพื้นที่ก่อสร้าง ตลอดแนวการวางท่อ ส่งก๊าซฯ ของโครงการ	ตลอดระยะเวลา ดำเนินการ
	<p>(11) หากยังมีประเด็นปัญหาข้อขัดข้องและห่วงใยของชุมชนต่อการดำเนินโครงการ บริษัทฯ ต้องดำเนินการแก้ไขปัญหาดังกล่าว เพื่อขจัดข้อขัดข้องและห่วงใยต่อการดำเนินโครงการของชุมชนในพื้นที่โดยทันที</p>	บริเวณพื้นที่ก่อสร้าง ตลอดแนวการวางท่อ ส่งก๊าซฯ ของโครงการ	ตลอดระยะเวลา ดำเนินการ

ตารางที่ 1.4-1-16 (ต่อ)

องค์ประกอบ สิ่งแวดล้อม	มาตรการป้องกันและแก้ไขผลกระทบสิ่งแวดล้อม	สถานที่ดำเนินการ	ระยะเวลาดำเนินการ
มาตรการทั่วไป (ต่อ)	(12) เมื่อ บริษัทฯ ได้โอนกรรมสิทธิ์ระบบท่อส่งก๊าซธรรมชาติของบริษัทฯ ในช่วงที่ 1 (ท่อส่งก๊าซฯ ชนิดท่อเหล็ก ขนาด 6 นิ้ว (แรงดันสูง) ตั้งแต่จุดเชื่อมต่อจากวาล์ว (Tie-in Valve) จากสถานีควบคุมก๊าซ (Block Valve Station) ที่ 3.3 ของระบบท่อส่งก๊าซธรรมชาติเส้น ที่ 3 ของ บริษัท ปตท. จำกัด (มหาชน) ไปยังสถานีลดความดัน Primary Gate Station) รวมถึงรวมถึงอุปกรณ์และอาคารสถานีลดความดัน Primary Gate Station ยกเว้น กรรมสิทธิ์ที่ดินสถานีลดความดัน Primary Gate Station ซึ่งจะเป็นของบริษัทฯ ให้ บริษัท ปตท. จำกัด (มหาชน) เป็นผู้ดูแลรับผิดชอบในช่วงดำเนินการโครงการแล้ว บริษัทฯ จะต้องแจ้งการโอนกรรมสิทธิ์ระบบท่อส่ง ก๊าซฯ ดังกล่าว และความรับผิดชอบต่อปฏิบัติตามมาตรการต่างๆ ในระยะดำเนินการของบริษัทฯ ปตท. จำกัด (มหาชน) ให้สำนักงานนโยบายและแผนทรัพยากรธรรมชาติและสิ่งแวดล้อมทราบโดยเร็วเพื่อเป็นข้อมูลในการ ติดตามตรวจสอบการดำเนินงานของโครงการต่อ	บริเวณพื้นที่ก่อสร้าง ตลอดแนวการวางท่อ ส่งก๊าซฯ ของโครงการ	ตลอดระยะเวลา ดำเนินการ
1. อาชีวอนามัยและ ความปลอดภัย	(1) การฝึกอบรมด้านอาชีวอนามัยและความปลอดภัย จัดให้มีการอบรม/ให้ความรู้ทางด้านอาชีวอนามัยและความปลอดภัยอย่างเหมาะสมแก่พนักงานที่ปฏิบัติงาน เกี่ยวข้องกับการใช้ก๊าซฯ โดยหัวข้อที่ทำการฝึกอบรม เช่น - กฎระเบียบความปลอดภัยและวิธีการปฏิบัติงานอย่างปลอดภัยในเขตรบบท่อส่งก๊าซฯ - การใช้อุปกรณ์ป้องกันอันตรายส่วนบุคคล - วิธีการปฏิบัติกรณีฉุกเฉิน - การปฐมพยาบาลเบื้องต้น เป็นต้น	พื้นที่ระบบท่อส่งก๊าซฯ และพื้นที่ที่เกี่ยวข้อง	ตลอดระยะเวลา ดำเนินการ
	(2) การป้องกัน ควบคุมการเกิดอุบัติเหตุก๊าซรั่ว และการลุกไหม้จากก๊าซรั่ว (2.1) ตรวจสอบและบำรุงรักษาระบบท่อส่งก๊าซฯ อย่างสม่ำเสมอ โดยมีการเผ่าะวัง และบำรุงรักษา ดังนี้	พื้นที่ระบบท่อส่งก๊าซฯ และพื้นที่ที่เกี่ยวข้อง	ตลอดระยะเวลา ดำเนินการ

ตารางที่ 1.4-1-16 (ต่อ)

ดัชนีคุณภาพ สิ่งแวดล้อม	มาตรการป้องกันและแก้ไขผลกระทบสิ่งแวดล้อม	สถานที่ดำเนินการ	ระยะเวลาดำเนินการ
1. อาชีวอนามัยและ ความปลอดภัย (ต่อ)	- การสำรวจพื้นที่วางท่อส่งก๊าซธรรมชาติ เพื่อให้เป็นไปตามมาตรฐาน ASME B 31.8 หัวข้อ 852.1 โดยสำรวจอุปกรณ์ สิ่งผิดปกติและกิจกรรมต่างๆ ที่อาจก่อให้เกิดผลกระทบต่อท่อส่งก๊าซธรรมชาติ เช่น การก่อสร้าง เหนือแนวท่อ การตอกเสาเข็ม การขุดดินบริเวณแนวท่อ Test Post เสียหาย การกัดเซาะ และการทำการเกษตร เป็นต้น ความถี่ 4 ครั้งต่อปี		
	- การสำรวจป้ายเตือน ตามมาตรฐาน ASME B 31.8 หัวข้อ 851.7 โดยดำเนินการพร้อมกับ Pipeline Patrolling ด้วยการเดินเท้าและทางรถยนต์โดยตรวจสอบว่ามีการเคลื่อนย้ายป้ายเตือนหรือมีการหัก/ชำรุดหรือไม่ ขอความบนป้ายเตือนลบเลือนหรือไม่ เป็นต้น ความถี่ 4 ครั้งต่อปี	พื้นที่ระบบท่อก๊าซฯ และพื้นที่ที่เกี่ยวข้อง	ตลอดระยะเวลา ดำเนินการ
	- การสำรวจการรั่วของท่อส่งก๊าซธรรมชาติ เพื่อให้เป็นไปตามมาตรฐาน ASME B 31.8 หัวข้อ 852.2 ดำเนินการสังเกตสภาพแวดล้อมตามแนวท่อฯ ที่มีการเปลี่ยนแปลงไปใช้เครื่องมือตรวจจับก๊าซ (Gas Detector) เป็นต้น ความถี่ ปีละ 1 ครั้ง	พื้นที่ระบบท่อก๊าซฯ และพื้นที่ที่เกี่ยวข้อง	ตลอดระยะเวลา ดำเนินการ
	- สังเกตการหลุดตัวของท่อในพื้นที่ที่มีความเสี่ยง โดยการสังเกตการหลุดตัวของท่อส่งก๊าซธรรมชาติที่มีนัยสำคัญ อาจเกิดผลกระทบต่อท่อส่งก๊าซธรรมชาติ ความถี่ ปีละ 1 ครั้ง	พื้นที่ระบบท่อก๊าซฯ และพื้นที่ที่เกี่ยวข้อง	ตลอดระยะเวลา ดำเนินการ
	- การตรวจสอบระดับแรงดันไฟฟ้าที่ใช้ป้องกันการฟุกรอนของท่อส่งก๊าซธรรมชาติ เพื่อให้เป็นไปตามมาตรฐาน NACE SP 0169 เป็นการตรวจวัดระดับแรงดันไฟฟ้าของระบบป้องกันการฟุกรอนของท่อส่งก๊าซที่จุด Test Post ซึ่งต้องเพียงพอสำหรับป้องกันการฟุกรอนของท่อ และไม่ส่งผลกระทบจนวนหุ้มท่อ ความถี่ 2 ครั้งต่อปี	พื้นที่ระบบท่อก๊าซฯ และพื้นที่ที่เกี่ยวข้อง	ตลอดระยะเวลา ดำเนินการ
	- การตรวจสอบแรงดันไฟฟ้าที่ใช้ป้องกันการฟุกรอนของท่อส่งก๊าซธรรมชาติใต้ดิน เพื่อตรวจสอบว่าท่อส่งก๊าซธรรมชาติมีค่าระดับแรงดันไฟฟ้าปกป้องเพียงพอ ตามมาตรฐาน NACE SP 0169 ความถี่ 10 ปีต่อครั้ง	พื้นที่ระบบท่อก๊าซฯ และพื้นที่ที่เกี่ยวข้อง	ตลอดระยะเวลา ดำเนินการ
	- การตรวจสอบการชำรุดของของวัสดุเคลือบท่อ ด้วยวิธี DCVG หรือ ACVG เพื่อหาตำแหน่งที่วัสดุเคลือบท่อชำรุดและประมาณขนาดของแผล โดยประเมินตามมาตรฐาน NACE SP 0502 ความถี่ 10 ปีต่อครั้ง	พื้นที่ระบบท่อก๊าซฯ และพื้นที่ที่เกี่ยวข้อง	ตลอดระยะเวลา ดำเนินการ

ตารางที่ 1.4-1-16 (ต่อ)

ดัชนีคุณภาพ สิ่งแวดล้อม	มาตรการป้องกันและแก้ไขผลกระทบสิ่งแวดล้อม	สถานที่ดำเนินการ	ระยะเวลาดำเนินการ
1. อาชีวอนามัยและความปลอดภัย (ต่อ)	(2.2) ควบคุมให้มีการปฏิบัติตามนโยบายความปลอดภัยอาชีวอนามัยและสิ่งแวดล้อม และขั้นตอนคู่มือการปฏิบัติกฎระเบียบความปลอดภัยเกี่ยวกับการปฏิบัติงานในเขตระบบทอส่งก๊าซฯ	พื้นที่ระบบทอส่งก๊าซฯ และพื้นที่ที่เกี่ยวข้อง	ตลอดระยะเวลา ดำเนินการ
	(2.3) ดูแลรักษาป้ายแสดงตำแหน่งแนวทอส่งก๊าซฯ ให้เห็นข้อความ และหมายเลขโทรศัพท์แจ้งเหตุอย่างชัดเจน	พื้นที่ระบบทอส่งก๊าซฯ และพื้นที่ที่เกี่ยวข้อง	ตลอดระยะเวลา ดำเนินการ
	(2.4) ประสานงานไปยังหน่วยงานเจ้าของพื้นที่วางท่อ และหน่วยงานรับผิดชอบดูแลระบบสาธารณูปโภคบริเวณใกล้เคียงแนววางทอส่งก๊าซฯ ของโครงการ ให้แจ้งกิจกรรมใดๆ ที่จะดำเนินการในระบบทอส่งก๊าซธรรมชาติ แก่หน่วยงานรับผิดชอบเป็นการล่วงหน้า	พื้นที่ระบบทอส่งก๊าซฯ และพื้นที่ที่เกี่ยวข้อง	ตลอดระยะเวลา ดำเนินการ
	(2.5) จัดให้มีระบบการขออนุญาตทำงาน (Work Permit) เพื่อทำงานภายในพื้นที่เขตระบบทอส่งก๊าซฯ ก่อนดำเนินการ	พื้นที่ระบบทอส่งก๊าซฯ และพื้นที่ที่เกี่ยวข้อง	ตลอดระยะเวลา ดำเนินการ
	(3) การเตรียมความพร้อมและการปฏิบัติงานกรณีก๊าซรั่ว (3.1) จัดให้มีแผนระงับเหตุฉุกเฉินในการปฏิบัติงานฉุกเฉิน เพื่อควบคุมสถานการณ์ในพื้นที่ที่เกิดอุบัติเหตุที่เกิดจากการรั่วของก๊าซ	พื้นที่ระบบทอส่งก๊าซฯ และพื้นที่ที่เกี่ยวข้อง	ตลอดระยะเวลา ดำเนินการ
	(3.2) ในกรณีที่บริษัทฯ ได้ดำเนินการโอนระบบทอส่งก๊าซธรรมชาติให้กับ บริษัท ปตท. จำกัด (มหาชน) ในช่วงตั้งแต่จุดเชื่อมต่อจากสถานีควบคุมก๊าซที่ 3.3 ของระบบทอส่งก๊าซธรรมชาติเส้นที่ 3 ของบริษัท ปตท. จำกัด (มหาชน) ไปจนถึง Primary Gate Station ภายหลังก่อสร้างเสร็จ แผนฉุกเฉินระบบทอส่งก๊าซธรรมชาติในช่วงดังกล่าวจะถูกปรับใช้แผนฉุกเฉินของ ปตท. หลังจากนี้ ปตท. ได้รับการโอนกรรมสิทธิ์ระบบทอส่งก๊าซธรรมชาติเรียบร้อยแล้ว	พื้นที่ระบบทอส่งก๊าซฯ และพื้นที่ที่เกี่ยวข้อง	ตลอดระยะเวลา ดำเนินการ

ตารางที่ 1.4-1-16 (ต่อ)

ดัชนีคุณภาพ สิ่งแวดล้อม	มาตรการป้องกันและแก้ไขผลกระทบสิ่งแวดล้อม	สถานที่ดำเนินการ	ระยะเวลาดำเนินการ
1. อาชีวอนามัยและความปลอดภัย (ต่อ)	(3.3) ฝึกซ้อมแผนรับเหตุฉุกเฉิน อย่างน้อยปีละ 1 ครั้ง ร่วมกับหน่วยงานที่เกี่ยวข้อง เช่น นิคมอุตสาหกรรมเหมราชอีสเทิร์นซีบอร์ด แห่งที่ 4 หน่วยงานป้องกันและบรรเทาสาธารณภัยระดับอำเภอหรือจังหวัด เป็นต้น	พื้นที่ระบบทอส่งก๊าซฯ และพื้นที่ที่เกี่ยวข้อง	ตลอดระยะเวลา ดำเนินการ
	(3.4) จัดให้มีการทบทวน ปรับปรุง และประเมินประสิทธิภาพของแผนรับเหตุฉุกเฉินของโครงการเป็นระยะๆ เพื่อให้สามารถปฏิบัติได้อย่างมีประสิทธิภาพ	พื้นที่ระบบทอส่งก๊าซฯ และพื้นที่ที่เกี่ยวข้อง	ตลอดระยะเวลา ดำเนินการ
	(3.5) จัดทำเลขหมายโทรศัพท์ของหน่วยงานที่ต้องประสานงานในกรณีเกิดเหตุการณ์ฉุกเฉิน ได้แก่ สถานีตำรวจ หน่วยบรรเทาสาธารณภัย โรงพยาบาล นิคมอุตสาหกรรมฯ เป็นต้น	พื้นที่ระบบทอส่งก๊าซฯ และพื้นที่ที่เกี่ยวข้อง	ตลอดระยะเวลา ดำเนินการ
	(3.6) ติดตั้งเครื่องดับเพลิงแบบเคมีผงที่บริเวณสถานี Gate Station	พื้นที่ระบบทอส่งก๊าซฯ และพื้นที่ที่เกี่ยวข้อง	ตลอดระยะเวลา ดำเนินการ
	(3.7) จัดให้มีเจ้าหน้าที่ประจำที่ผ่านการฝึกอบรมเป็นอย่างดี เพื่อทำหน้าที่ควบคุมดูแลในกรณีเกิดการรั่วไหลของก๊าซ	พื้นที่ระบบทอส่งก๊าซฯ และพื้นที่ที่เกี่ยวข้อง	ตลอดระยะเวลา ดำเนินการ
	(3.8) จัดให้มีระบบประกันภัยคุ้มครองชีวิตและทรัพย์สินที่ได้รับความเสียหายจากการดำเนินโครงการ	พื้นที่ระบบทอส่งก๊าซฯ และพื้นที่ที่เกี่ยวข้อง	ตลอดระยะเวลา ดำเนินการ
	(4) มาตรการป้องกันการเกิดอุบัติเหตุจากบุคคลที่สามและการก่อวินาศกรรม	พื้นที่ระบบทอส่งก๊าซฯ และพื้นที่ที่เกี่ยวข้อง	ตลอดระยะเวลา ดำเนินการ
	(4.1) จัดให้มีระบบรักษาความปลอดภัยตลอด 24 ชั่วโมง บริเวณ Gate Station	พื้นที่ระบบทอส่งก๊าซฯ และพื้นที่ที่เกี่ยวข้อง	ตลอดระยะเวลา ดำเนินการ
	(4.2) ตรวจสอบและบำรุงรักษาอุปกรณ์ป้องกันการรั่วไหลของก๊าซ อุปกรณ์ป้องกันอันตรายส่วนบุคคลและอุปกรณ์ควบคุมเพลิงที่ติดตั้งไว้ที่ Gate Station อย่างสม่ำเสมอ	พื้นที่ระบบทอส่งก๊าซฯ และพื้นที่ที่เกี่ยวข้อง	ตลอดระยะเวลา ดำเนินการ
	(4.3) ตรวจสอบความสมบูรณ์ของป้ายเตือนตำแหน่งทอส่งก๊าซ หรือสัญลักษณ์ให้สามารถมองเห็นข้อความและหมายเลขโทรศัพท์แจ้งเหตุฉุกเฉิน	พื้นที่ระบบทอส่งก๊าซฯ และพื้นที่ที่เกี่ยวข้อง	ตลอดระยะเวลา ดำเนินการ

ตารางที่ 1.4-1-16 (ต่อ)

ดัชนีคุณภาพ สิ่งแวดล้อม	มาตรการป้องกันและแก้ไขผลกระทบสิ่งแวดล้อม	สถานที่ดำเนินการ	ระยะเวลาดำเนินการ
1. อาชีวอนามัยและความปลอดภัย (ต่อ)	(4.4) ประชาสัมพันธ์ขอความร่วมมือกับหน่วยงาน ชุมชน สถานประกอบการ ที่อยู่ใกล้เคียงขอสงวนดูแล มิให้ผู้ใดมาทำกิจกรรมที่อาจก่อให้เกิดความเสียหายกับแนวทอส่งก๊าซธรรมชาติของโครงการ รวมทั้งหากหน่วยงานใดจะดำเนินการก่อสร้าง ปรับปรุง หรือกระทำการเกี่ยวกับระบบสาธารณูปโภคในพื้นที่ เช่น การขุดบ่ารูถนน ไฟฟ้า ประปา โทรศัพท์ เป็นต้น ในเขตรบบทอส่งก๊าซธรรมชาติ ต้องแจ้งให้ทราบล่วงหน้า รวมทั้งจัดให้มีเจ้าหน้าที่ประสานงานตลอดระยะเวลาดำเนินการ	พื้นที่ระบบทอส่งก๊าซฯ และพื้นที่ที่เกี่ยวข้อง	ตลอดระยะเวลา ดำเนินการ
	(5) งานอาชีวอนามัยและความปลอดภัยสำหรับพนักงานปฏิบัติงาน (5.1) ควบคุมให้มีการใช้อุปกรณ์ป้องกันอันตรายส่วนบุคคลที่เหมาะสมในแต่ละประเภทของงาน	พื้นที่ระบบทอส่งก๊าซฯ และพื้นที่ที่เกี่ยวข้อง	ตลอดระยะเวลา ดำเนินการ
	(5.2) ควบคุมให้มีการตรวจสอบสภาพของเครื่องมือ อุปกรณ์ ก่อนนำมาใช้ปฏิบัติงาน	พื้นที่ระบบทอส่งก๊าซฯ และพื้นที่ที่เกี่ยวข้อง	ตลอดระยะเวลา ดำเนินการ
	(5.3) ขณะดำเนินการซ่อมแซมทอส่งก๊าซที่รั่ว ต้องปฏิบัติ ดังนี้ - จัดให้มีระบบขออนุญาตเข้าทำงานบริเวณที่ทำการเชื่อมต่อท่อ และการตรวจสอบรอยเชื่อมด้วยการเอ็กซเรย์	พื้นที่ระบบทอส่งก๊าซฯ และพื้นที่ที่เกี่ยวข้อง	ตลอดระยะเวลา ดำเนินการ
	- ควบคุมดูแลให้ผู้ปฏิบัติงานสวมใส่อุปกรณ์ป้องกันอันตราย เช่น ถุงมือ หมวกนิรภัย รองเท้านิรภัย เป็นต้น	พื้นที่ระบบทอส่งก๊าซฯ และพื้นที่ที่เกี่ยวข้อง	ตลอดระยะเวลา ดำเนินการ
	- กันเขตพื้นที่ทำการเชื่อมต่อ พร้อมทั้งติดตั้งเครื่องหมายเตือนแสดงเขตหวงห้ามที่อาจเกิดอันตราย	พื้นที่ระบบทอส่งก๊าซฯ และพื้นที่ที่เกี่ยวข้อง	ตลอดระยะเวลา ดำเนินการ
	- มีการตรวจวัดก๊าซในจุดที่ปฏิบัติงานด้วย Gas Detector ตลอดเวลา	พื้นที่ระบบทอส่งก๊าซฯ และพื้นที่ที่เกี่ยวข้อง	ตลอดระยะเวลา ดำเนินการ

ตารางที่ 1.4-1-16 (ต่อ)

ดัชนคณภาพ ส่วแวดลอม	มาตรการปองกันและแกไขผลกระทบส่วแวดลอม	สถานที่ดําเนนการ	ระยะเวลาดําเนนการ
1. อาชวอนามย และความ ปลอดภย (ต่อ)	- กั้นบรเวณพืทที่ท้การตรวจสอบรอยเชอม พรอมท้หามมิใหผุทม่มีส่วนเกยวของเขามาในพืท ดงกลาวโดยเด็ดขาด	พืทระบบทอสงกาชฯ และพืทที่เกยวของ	ตลอดระยะเวลาดําเนนการ
	- พืทที่ปฏบตงานตรวจสอบรอยเชอมดวยการเอ็กซเรย ต้องจ้ดใหม้ปายรังส้แสดงไว โดยม่ขอความและ สญลัษณในปาย ดงน้	พืทระบบทอสงกาชฯ และพืทที่เกยวของ	ตลอดระยะเวลาดําเนนการ
	<div data-bbox="656 606 889 762" data-label="Image"> </div> <p>- ผุปฏบตงานต้องตรวจสอบและตด Film badge ก่อนเข้าปฏบตงาน</p>		
	(5.4) ตรวจสอบภาพพนักงานปฏบตงานประจำปีละ 1 คร้ง	พืทระบบทอสงกาชฯ และพืทที่เกยวของ	ตลอดระยะเวลาดําเนนการ
	(5.5) ในกรณีที่มีการปฏบตงานซ่อมแซมระบบทอสงกาชฯ ในบรเวณพืทที่เป็นดินอน ต้องท้การควบคุมการ ปฏบตงานขุดเปิดพืท โดยจ้ดใหม้มาตรการปองกันดินพังทลายที่เหมาสม เพื่อให้เกิดความปลอดภยต่อ ผุปฏบตงาน เช่น การตดต้ง Sheet Pie บรเวณรอบพืทที่ขุดเปิด หรือพิจารณาปรับความลาดชันของผน้งบอให เหมาสม	พืทระบบทอสงกาชฯ และพืทที่เกยวของ	ตลอดระยะเวลาดําเนนการ
2. สงคมและการมี ส่วร่วมของ ประชาน	(1) จ้ดใหม้ระบบการรับเรองรอนเรยเนนเกยวกับความเดือดรอนของประชาน อนเนองมาจากการพัฒนาโครงการและ เรงแกไขปัญหาโดยเรว โดยกำหนดระยะเวลาดนการแกไขอย่างชัดเจน และจ้ดเตรยมตัวอย่างแบบฟอร์มรับเรอง รอนเรยเนน	หมุ่บาน/ชุมชน กล่เคยงโครงการ	ตลอดระยะเวลาดําเนนการ

ตารางที่ 1.4-1-16 (ต่อ)

ดัชนีคุณภาพ สิ่งแวดล้อม	มาตรการป้องกันและแก้ไขผลกระทบสิ่งแวดล้อม	สถานที่ดำเนินการ	ระยะเวลาดำเนินการ
2. สังคมและการมีส่วนร่วมของ ประชาชน (ต่อ)	(2) จัดให้มีการประชาสัมพันธ์เพื่อเผยแพร่คู่มือการระงับเหตุฉุกเฉินของชุมชน และหมายเลขโทรศัพท์แจ้งเหตุกรณีเกิดเหตุฉุกเฉินเกี่ยวกับระบบทอส่งกาชรรรมชาติให้กับหน่วยงานต่างๆ ชุมชนในพื้นที่ใกล้เคียง และผู้ที่สนใจผ่านช่องทางการติดต่อสื่อสารต่างๆ เช่นเจ้าหน้าที่ประชาสัมพันธ์ของโครงการ เว็บไซต์ เอกสารเผยแพร่ ป้ายประชาสัมพันธ์ ผู้นำชุมชนหรือ กิจกรรมอื่นๆ ที่สอดคล้องกับวัตถุประสงค์ ของมาตรการดังกล่าว เป็นต้น	หมู่บ้าน/ชุมชน ใกล้เคียงโครงการ	ตลอดระยะเวลา ดำเนินการ
	(3) สร้างความสัมพันธ์ที่ดีต่อชุมชน โดยเข้าร่วมดำเนินกิจกรรมที่มีการมีส่วนร่วม และสนับสนุนการดำเนินกิจกรรมต่างๆ ของชุมชนหรือหน่วยงานในพื้นที่ตามความเหมาะสม เช่น การร่วมกิจกรรมตามเทศกาล ประเพณีวันสำคัญของชุมชน การสนับสนุนด้านการศึกษา ด้านสาธารณสุข และสาธารณประโยชน์ต่างๆ เป็นต้น	หมู่บ้าน/ชุมชน ใกล้เคียงโครงการ	ตลอดระยะเวลา ดำเนินการ
	(4) เผยแพร่ข้อมูลข่าวสารเกี่ยวกับกาชรรรมชาติและความปลอดภัย สร้างความรู้ ความเข้าใจ และความเชื่อมั่นต่อระบบองค์กรโดยผ่านสื่อประเภทต่างๆ เช่น การให้ความรู้เกี่ยวกับกาชรรรมชาติ ความสำคัญของป้ายเตือนแนวทอ ช่องทางติดต่อระหว่างชุมชนกับโครงการ การเผยแพร่ข้อมูลผ่านแผ่นพับ ใบปลิว เป็นต้น	หมู่บ้าน/ชุมชน ใกล้เคียงโครงการ	ตลอดระยะเวลา ดำเนินการ